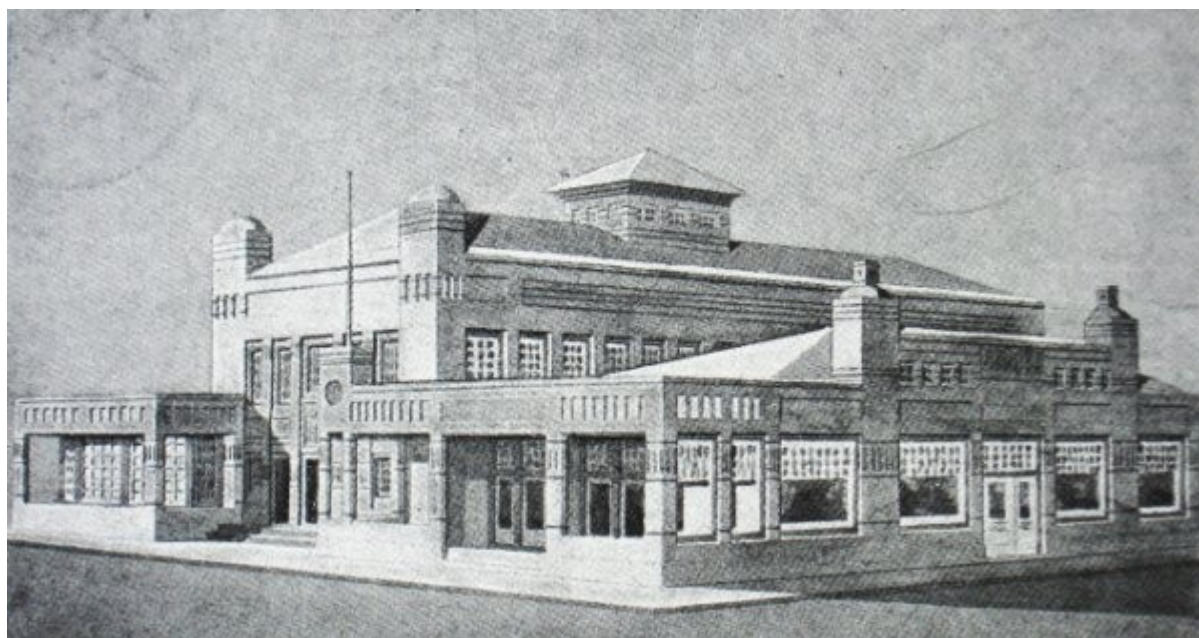


Verheffing en burgerinitiatieven

In de negentiende eeuw waren er ook in Lochem goeude burgers die oog hadden voor 'het nut van 't algemeen' en niet te vergeten hun eigen welzijn. Nu nog tastbare getuigen daarvan zijn o.a. de schouwburg, de polikliniek, de VVV en de luxe woonwijk 'Berkeloord'.

De negentiende eeuw was de eeuw van statenvorming en van vooruitgang, met de industriële revolutie, telegraaf, telefoon, posten, spoor- en tramwegen, gas, elektriciteit, liberalisme, (vrouwen)emancipatie, aanleg van water- en verharde landwegen, warm gestimuleerd door koning Willem I. En bovendien was het de eeuw van de doorbraak van de goeude burgerij. Ook Lochem deed mee aan deze triomftocht van de beschaving.

In 1829 werd de herensociëteit 'De Eendracht' in Lochem opgericht door welgestelde heren die buiten huiselijke kring en kroeg elkaar wilden ontmoeten, discussiëren en nieuws uitwisselen. Ze had een eigen accommodatie, een van de eerste telefoons in Lochem en zeker vijf abonnementen op kranten. In 1879 werd de burgersociëteit 'De Harmonie' opgericht, ook met een eigen accommodatie. Door 'Eendracht', en later ook de 'Verenigde Sociëteiten', zijn diverse initiatieven genomen, waaronder in 1830 de oprichting van een departement van de Maatschappij tot Nut van 't Algemeen. De daaraan gelieerde Nutsspaarbank speelde bij verschillende van de volgende initiatieven een ondersteunende rol.



De schouwburg aan de Oosterwal op perspectieftekening van de architect.

Schouwburg

Op 15 september 1869 werd naast de Eendracht een feest-, concert- en toneelzaal geopend. Een brand in 1908 leidde tot de bouw van een nieuw gebouw van architect Hellendoorn, geopend in 1910. Het lag op een schitterende locatie aan de wal en was een architectonisch juweeltje. Beide zalen van het gebouw werden voor veel voorstellingen van Lochemse verenigingen, vergaderingen en demonstraties van politieke partijen en vakbonden gebruikt. Vanaf september 1931 werden er zelfs op regelmatige basis film gedraaid. In de oorlog beperkte men zich tot Duitse films. Na de oorlog bloeide de bioscoop op door het grote aanbod van Amerikaanse en Engelse films. De komst van de televisie leidde tot beëindiging van de reguliere bioscoop in 1971.

Als zaal voor toneel, cabaret en concert bleef de schouwburg in trek, niet alleen bij het publiek, maar ook bij de bespelers: zaal en gehoor waren ideaal voor try-outs.

Sinds de laatste ingrijpende verbouwing uit 1973 voldeed het gebouw opnieuw niet meer aan de vereisten, wat in 2009 leidde tot hernieuwde burgerinitiatieven.

Verfraaiingsgezelschap

In 1885 werd het 'Verfraaiingsgezelschap te Lochem en omstreken' opgericht. Een van de

initiatiefnemers was Alexander STARING (20). Het ging de nieuwe vereniging vooral om het bewegwijzeren en verfraaien van het landschap en de stad, de aanleg van wandel- en fietspaden en het beschermen van de bossen op de Lochemse Berg. Ook werd reclame gemaakt voor Lochem, bijvoorbeeld via advertenties in 'De Indische Verlofganger', samen met de vereniging 'Lochem Vooruit'. Deze vereniging was in 1925 opgericht, met als doel *"bevorderen van blijvende vestiging van personen in Lochem"*. Ze heeft zich nogal ingespannen voor het openluchtbad 'Stijgoord' aan de Berkel (geopend 1935). In 1945 gingen beide verenigingen op in de 'VVV Lochem Vooruit' en bevorderden in het vervolg samen het TOERISME (26).



Berkeloord, Lochems goudkust uit het begin van de twintigste eeuw.

Berkeloord

De mooie omgeving van Lochem, de goede bereikbaarheid per spoor (sinds 1865) en de aanwezigheid van een aantal moderne voorzieningen, zoals een gasfabriek (1862) en een post- en telegraafkantoor (1878) brachten de stad in de belangstelling. Rond 1880 werden daarom de plannen ontwikkeld voor de aanleg van een STOOMTRAM (23) van Deventer, via Lochem naar Borculo. In dezelfde periode werd de zogenaamde 'Vennootschap' (vanaf 1886 'de Lochemsche Bouwvereniging') opgericht,

gevormd door de gebroeders Naeff, de rentenier W.O. Kerkhoven en de aannemersfirma Gebr. L. en A.J. Reerink en Zoon. Deze vennootschap kocht 1880 grote kavels grond langs het tracé van de nieuw aangelegde stoomtramweg tussen de huidige Graaf Ottoweg en de Zwiepseweg. Deze kavels waren bestemd voor de bouw van villa's, waarvan de eerste vanaf 1880 verrezen langs het noordelijke deel van de Nieuweweg en aan weerszijden van de entree bij de Zwiepseweg. De volgende stap was realisering van de Lochemse wijk 'Berkeloord'. Woningen op stand, tussen ca. 1880 en 1910 gebouwd door bekende architecten, als Beeftink, Hellendoorn, Molenaar, Postel en Berlage.

Ziekenhuis

Het laatste voorbeeld in deze indrukwekkende rij is de vereniging 'Het Ziekenhuis' uit 1888. Het lukte deze vereniging om binnen zeer korte tijd een gebouw te realiseren, getuige de gedenkplaat in het gebouw van De Hoge Weide: *"Op den 1e Februari 1890 is dit Huis met Nevengebouwen geopend door de Vereniging 'Het Ziekenhuis' onder het bestuur van A. Karel E. Horst Voorzitter, J.F.C.L. Pilgrim Secretaris, M. Naeff Penningmeester, H. Postel, A.S.A. De Visser, M.J.C. Puffius, G. Wolters Wansink"*.

Tot 1979 heeft het ziekenhuis gefunctioneerd met een capaciteit van 80 bedden. Nu staat er verzorgings- en verpleeghuis De Hoge Weide. De polikliniek is nog steeds in functie, nu als 'buitenpost' van het Spitaal in Zutphen.



Het ziekenhuis aan de Zwiepseweg in zijn beginperiode.